



ADAPTATION AUX CHANGEMENTS CLIMATIQUES ET RESSOURCE EN EAU

Des changements climatiques déjà perceptibles



Baisse de la disponibilité en eau



Multiplication des événements extrêmes : fortes pluies, inondations, sécheresses



Hausse du nombre de périodes de forte chaleur

Les changements climatiques sont **déjà perceptibles**, et s'il est nécessaire de continuer les efforts pour les **atténuer**, il est également **nécessaire de s'adapter** aux changements déjà présents, comme les canicules, les sécheresses et les événements extrêmes qui ont des impacts sur les milieux naturels, et sur notre qualité de vie.

Le projet « Objectif climat 2030 »

Le projet objectif climat 2030 vise à accompagner les collectivités pour l'**adaptation au changement climatique** et la **préservation de la ressource en eau**.

1

État des lieux

Identifier les vulnérabilités et leviers d'action de la commune

2

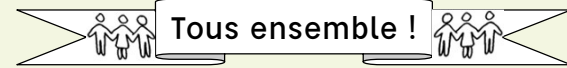
Définition d'un plan d'actions

Réfléchir ensemble aux solutions pour s'adapter à Civray-de-Touraine !

3

Mise en œuvre des actions

La commune s'engage à mettre en œuvre les actions préconisées !



VOUS ÊTES CONVIÉS À PARTICIPER À TOUTES LES ÉTAPES DU PROJET !

« *S'adapter, pour améliorer la résilience des territoires et des habitants et réduire les vulnérabilités* »

Synthèse de l'état des lieux

La commune de Civray-de-Touraine est une commune plutôt rurale, avec **1842 habitants** et une densité de **80,5 habitants/km²**. La population augmente légèrement (+1,8%/an).

5 cours d'eau traversent la commune :

- Le cher, soumis au plan de prévention des risques d'inondations
- Le ruisseau de Thoré, le ruisseau de Mesvres et le ruisseau de la fontaine Bernard sont en partie canalisés dans les zones urbanisées
- Le ruisseau de la fosse triomphe qui parcourt uniquement 600m sur le territoire de la commune.



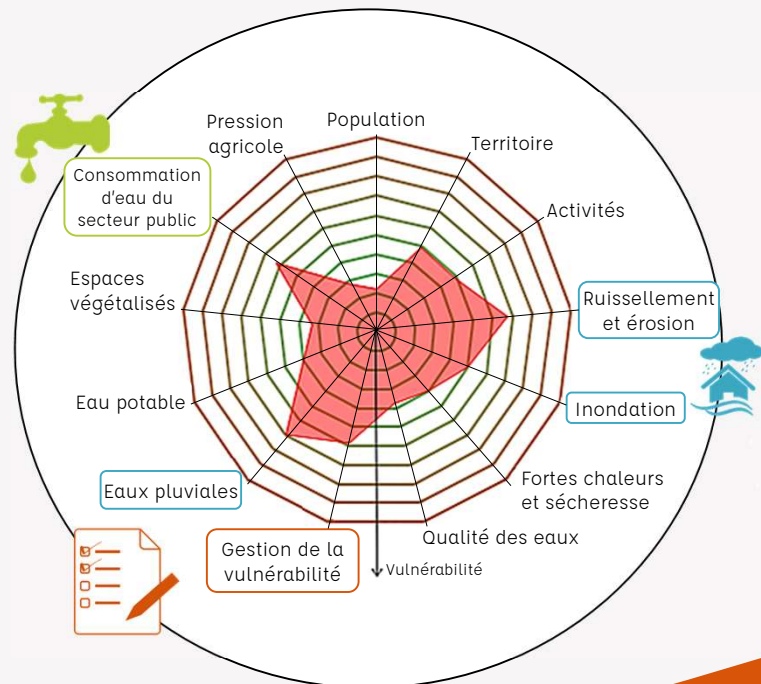
Le territoire est principalement **agricole** : **62% de la superficie** de la commune est consacrée aux terres agricoles, principalement à la **viticulture**. Les **surfaces artificialisées** représentent elles **7 %** de la superficie.

L'état des lieux a été réalisé à l'automne 2019. Le diagramme ci-contre représente la synthèse des résultats. La vulnérabilité de la commune de Civray-de-Touraine face aux changements climatiques est liée principalement à 3 secteurs :

- **La gestion des eaux pluviales, le ruissellement et les inondations,**
- **La gestion de la vulnérabilité,**
- **La consommation d'eau du secteur public.**

Vulnérabilité par secteur

Le diagramme ci-dessous présente la vulnérabilité par secteur.



Un constat : 3 zones sensibles au ruissellement et aux inondations

Mesvres

Dans cette zone, deux endroits sont particulièrement sensibles aux inondations suites aux fortes pluies :

- ❖ Le carrefour (1) est fréquemment inondé. En cause : le busage sous la route qui bloque le passage de l'eau.
- ❖ Dans l'autre zone (2), les pentes sont fortes, avec des rues en entonnoirs, ce qui augmente le ruissellement lors des fortes pluies, et augmente la vulnérabilité face aux inondations.



Centre Bourg

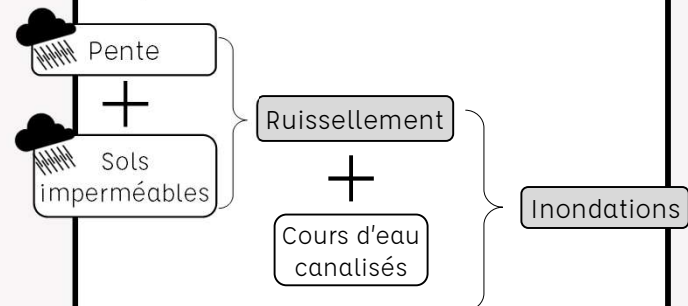
Dans le centre bourg, la rue nationale est également fréquemment inondée suite aux fortes pluies. Cela intervient rapidement puis se dissipe. Le city stade situé à côté subit également ces inondations. Dans cette zone, on constate que les rues sont étroites, et la pente conduit les eaux pluviales rapidement vers le ruisseau de la fontaine Besnard.

Ce ruisseau, en partie canalisé, ne peut pas « absorber » l'apport rapide d'une telle quantité d'eau et déborde.

Conclusion

Dans les trois zones identifiées comme sensible aux inondations, notamment après de fortes pluies, on établit les mêmes constats :

- ❖ Des rues étroites et des espaces agricoles en pente
- ❖ Des sols imperméables
- ❖ Des ruisseaux canalisés dans les parties urbanisées



Thoré

Dans cette zone, les inondations sont également assez fréquentes. Les routes alentours sont étroites et ne permettent pas de ralentir le cheminement de l'eau lors de fortes pluies.

Les espaces agricoles, en pentes également, acheminent l'eau de pluie rapidement aux fossés, puis au ruisseau de Thoré, qui déborde dans la partie urbanisée.

